

Kit sospensione idraulico per forcella scooter Zip Fast Rider

46 8017

Piaggio

Zip Fast Rider

GUIDA SICURA E CONFORTEVOLE

INTRODUZIONE

Dalle esperienze delle competizioni i tecnici della Malossi in collaborazione con i tecnici della Paioli hanno messo a punto una sospensione oleopneumatica per il Piaggio Zip Fast Rider, da inserire nella forcella anteriore per una **guida sicura e confortevole**.

Il sistema **RS 1 + 1/A** si applica senza alterare l'estetica del veicolo, si monta con grande facilità e viene posto in commercio completo di ogni particolare e relativa istruzione di montaggio che si consiglia di seguire scrupolosamente.

COMPONENTI

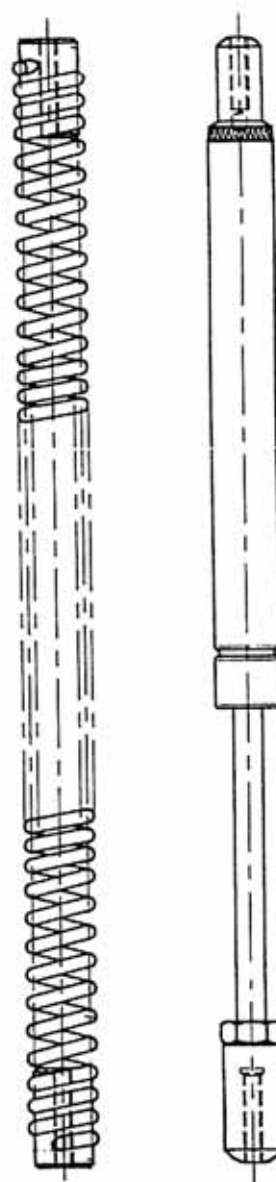
- 1 ammortizzatore idraulico
- 1 molla sospensione
- 2 rondelle dentellate

CARATTERISTICHE TECNICHE

La forcella anteriore dello Zip Fast Rider in origine non dispone di alcun sistema di smorzamento delle oscillazioni perciò la sospensione anteriore è affidata esclusivamente alle molle. La soluzione proposta dalla Malossi denominata **RS 1 + 1/A** colloca all'interno della forcella una molla antiaffondamento in uno stelo e un'ammortizzatore idraulico nell'altro. La molla è in acciaio legato a passo variabile con carico ricalcolato.

Questo kit è stato studiato e collaudato espressamente per lo Scooter Piaggio Zip Fast Rider dotato di ruota anteriore munito di cuscinetti rigidi e freno a disco.

Si sconsiglia vivamente di montare questo kit su Scooter privi di cuscinetti nella ruota anteriore.



AMMORTIZZATORI RS 1+1/A Kit sospensione



ISTRUZIONI DI MONTAGGIO

PREPARAZIONE AL MONTAGGIO

Si consiglia di avviare i lavori con il veicolo ben pulito.

Togliere la ruota anteriore dopo avere svitato il dado di fissaggio, togliere le due viti M5 poste nell'alloggiamento del perno ruota svitandole completamente e sfilare i due foderi inferiori della forcella. Tenendo ferme le molle affinché non ruotino togliere le due viti M5 poste sulla sommità della forcella, in questo modo si possono estrarre le due molle con i relativi appoggi e gli anelli di gomma presenti alla base di ogni stelo.

Prima di effettuare il montaggio dell'ammortizzatore controllare che le viti di fissaggio M5 si avvitin liberamente fino in fondo, caso contrario ripassate i filetti con un maschio M5.

Le particolari forme emisferiche dei terminali e le rondelle dentellate sono state studiate e messe a punto per consentire il buon funzionamento della sospensione e per dare al tempo stesso la possibilità di bloccare l'ammortizzatore all'interno della forcella senza problemi.

Si consiglia di non fare modifiche di alcun genere e seguire scrupolosamente le istruzioni.

ATTENZIONE : l'ammortizzatore deve essere inserito nella forcella con la camera in alto e lo stelo in basso.

Si passa ora al montaggio del kit Malossi.

Pulire accuratamente l'interno degli steli ed applicare al loro interno un velo di olio lubrificante ad alta viscosità.

Inserire l'ammortizzatore dalla parte del cilindro nella testa della forcella, lato opposto al freno, dopo averci applicato con una punta di grasso sul terminale dello stelo una rondella dentellata come rappresentato nella figura n°1; avvitare la vite unita alla rondella originale e bloccarla a fondo.

Collocare sul terminale dello stelo dell'ammortizzatore la seconda rondella dentellata di corredo al kit usando ancora un pò di grasso, inserire sul terminale stesso dell'ammortizzatore il gommino di fine corsa originale, calzare il fodero sullo stelo della forcella, dopo averlo lubrificato abbondantemente, facendo attenzione di non fare cadere la rondella dentellata, farlo avanzare fino a battuta e avvitare la vite serrandola a fondo.

Inserire la molla nuova nell'altro stelo della forcella dopo averla ben lubrificata e bloccarla con la vite originale, inserire il gommino paracolpo sul terminale della molla e calzare il fodero, lato freno ben lubrificato sullo stelo della forcella fino a battuta contro la molla avvitare la vite M5 e serrarla a fondo tenendo il fodero bene allineato per l'inserimento del perno ruota il quale deve essere chiuso a Kgm 4,3 - 5,2.

RODAGGIO

Immediatamente dopo il montaggio del kit si può avvertire un lieve attrito nell'escursione della sospensione anteriore, tale attrito scompare entro una breve percorrenza di 10/30 km circa. Dopo di che si può apprezzare a pieno il funzionamento dell'ammortizzatore idraulico RS 1+1/A Malossi.

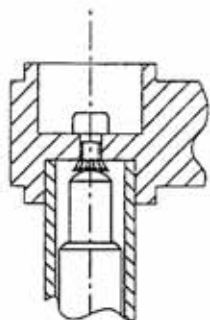


FIG. 1

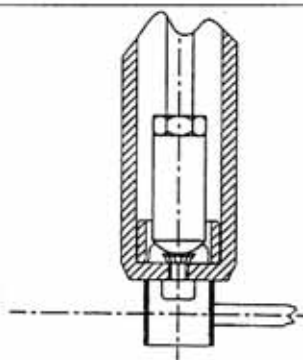


FIG. 2

