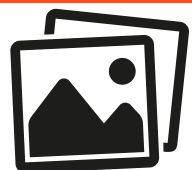


1819714

Italiano



English

Français



MAILOSSI



Istruzioni di montaggio

- Smontare la forcella **(1)** dal veicolo.
- Separare la forcella dal bracciolo oscillante originale.
- Pulire adeguatamente tutte le superfici, specialmente il foro della forcella nel quale andrà accoppiato il perno **(7)**.
- Inserire il cuscinetto **(3)** nella parte esterna del bracciolo oscillante.
- Interporre il distanziale **(10)** e inserire il cuscinetto **(12)**.
- Inserire i due cuscinetti **(13)** lato ruota all'interno del bracciolo oscillante.
- Inserire il bracciolo sulla forcella, avendo cura di interporre il distanziale **(11)** lato esterno (come da schema) e inserire il perno **(7)** senza forzarlo.
- Inserire il cappuccio fissaggio perno forcella **(8)** e serrare la vite M8 **(5)**.
- Verificare che tutto il sistema oscilli correttamente senza impedimenti.
- Svitare la vite **(5)**, applicare un leggero strato di Frenafilletti LOCTITE 243 e serrarla ad una coppia di 1.6 kgm (16 Nm).
- Montare i due paracolpi **(9)** interponendo la rondella **(2)** nella parte del perno ruota e serrando utilizzando le viti M6 **(4)** ad una coppia di 1.0 kgm (10 Nm).
- Rimontare la forcella sul veicolo.

Speriamo che lei abbia trovato sufficientemente esaustive le indicazioni che precedono. Nel caso in cui qualche punto le risultasse poco chiaro, potrà interpellarci per iscritto compilando l'apposito modulo inserito nella sezione "contatti" del ns. sito Internet (**malossistore.com**). Ringraziamo fin d'ora per le osservazioni e suggerimenti che vorrà eventualmente farci pervenire. La Malossi si commiata e coglie l'occasione per complimentarsi ulteriormente con Lei ed augurarle un Buon Divertimento. In BOCCA al LUPO e ... alla prossima.

Le descrizioni riportate nella presente pubblicazione, si intendono non impegnative. Malossi si riserva il diritto di apportare modifiche, qualora lo ritenesse necessario, al fine di migliorare il prodotto, e non si assume nessuna responsabilità per eventuali errori tipografici e di stampa. La presente pubblicazione sostituisce ed annulla tutte le precedenti riferite agli aggiornamenti trattati.

Garanzia

Consulta le condizioni relative alla garanzia: **malossistore.com/it/it/warranty**.

Prodotti riservati esclusivamente alle competizioni nei luoghi ad esse destinate secondo le disposizioni delle competenti autorità sportive. Decliniamo ogni responsabilità per l'uso improprio.

Assembly instructions

- Remove the fork **(1)** from the vehicle.
- Separate the fork from the original swing arm.
- Clean all surfaces thoroughly, especially the hole in the fork into which the pin **(7)** will be fitted.
- Insert the bearing **(3)** into the outer part of the swing arm.
- Insert the spacer **(10)** and fit the bearing **(12)**.
- Insert the two wheel-side bearings **(13)** into the swing arm.
- Fit the swing arm onto the fork, taking care to insert the spacer **(11)** on the outer side (as shown in the diagram) and insert the pin **(7)** without forcing it.
- Fit the fork pin retaining cap **(8)** and tighten the M8 screw **(5)**.
- Check that the entire system swings correctly without obstruction.
- Unscrew the screw **(5)**, apply a thin layer of LOCTITE 243 threadlocker and tighten to a torque of 1.6 kgm (16 Nm).
- Fit the two bump stops **(9)** by inserting the washer **(2)** on the wheel pin side and tightening using the M6 bolts **(4)** to a torque of 1.0 kgm (10 Nm).
- Refitting the fork to the vehicle.

We hope you found the above instructions sufficiently clear. However, if any points are not particularly clear, please contact us completing the special form inserted in the “contact” section on our Internet site (**malossistore.com**). We thank you in advance for any comments and suggestions you may wish to send us. So goodbye from us all at Malossi, and please accept our compliments. Have Fun. GOOD LUCK and ... see you next time.

The descriptions in this publication are not binding. Malossi reserves the right to make modifications, if it considers them necessary, and does not accept any responsibility for any typographic or printing errors. This publication replaces all previous publications referring to the updating matters contained therein.

Warranty

Look up warranty terms:

malossistore.com/it/it/warranty.

These products are reserved solely for races in locations reserved for those purposes and in accordance with the regulations issued by the competent authorities for sports events. We decline any and all responsibility for improper use.

Instructions de montage

- Démontez la fourche **(1)** du véhicule.
- Séparer la fourche du bras oscillant d'origine.
- Nettoyer soigneusement toutes les surfaces, en particulier l'orifice de la fourche dans lequel sera inséré l'axe **(7)**.
- Insérer le roulement **(3)** dans la partie extérieure du bras oscillant.
- Placer l'entretoise **(10)** et insérer le roulement **(12)**.
- Insérer les deux roulements **(13)** côté roue à l'intérieur du bras oscillant.
- Insérer le bras oscillant sur la fourche, en prenant soin d'intercaler l'entretoise **(11)** côté extérieur (comme indiqué sur le schéma) et d'insérer l'axe **(7)** sans forcer.
- Insérer le capuchon de fixation de l'axe de fourche **(8)** et serrer la vis M8 **(5)**.
- Vérifier que l'ensemble du système oscille correctement sans entrave.
- Dévisser la vis **(5)**, appliquer une fine couche de frein-filet LOCTITE 243 et la serrer à un couple de 1,6 kgm (16 Nm).
- Monter les deux butées **(9)** en intercalant la rondelle **(2)** au niveau de l'axe de roue et en serrant à l'aide des vis M6 **(4)** à un couple de 1,0 kgm (10 Nm).
- Remonter la fourche sur le véhicule.

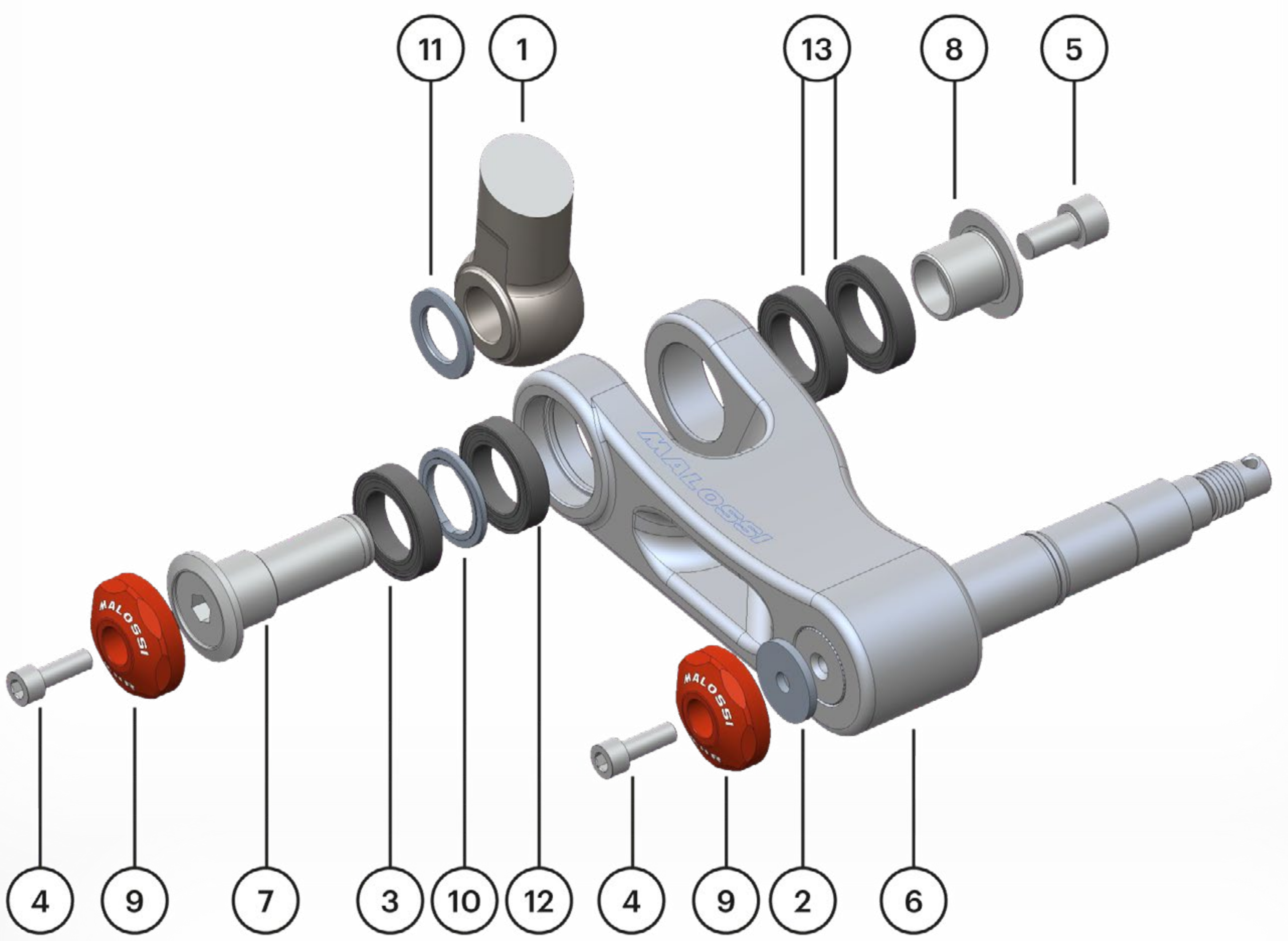
Nous espérons que vous avez trouvé suffisamment claire les indications qui ont précédé. Dans le cas où certains points ne vous seraient pas clairs, il vous est possible de nous interpeller en remplissant le module se trouvant dans la section "contact" de notre site internet (**malossistore.com**). Nous vous remercions d'avance des éventuelles observations et suggestions que vous voudrez bien nous faire parvenir. Malossi prend maintenant congé et profite de l'occasion pour vous féliciter une fois encore et vous souhaiter un Bon Divertissement. BONNE CHANCE et...à la prochaine!

Les descriptions reportées dans cette publication n'engagent à rien. Malossi se réserve le droit d'apporter toutes les modifications qu'elle jugera nécessaires et décline toute responsabilité pour d'éventuelles coquilles et erreurs d'impression. Cette publication remplace et annule toutes les publications précédentes relatives aux thèmes mis à jour.

Garantie

Consultez les conditions relatives à la garantie: **malossistore.com/it/it/warranty**.

Ces articles sont uniquement destinés aux compétitions dans les lieux qui leur sont réservés, conformément aux dispositions des autorités sportives compétentes. Nous déclinons toute responsabilité en cas d'utilisation abusive.



TIPOLOGIA ARTICOLO

Braccio oscillante

Swing arm

Bras oscillant

MADE IN ITALY

**Garanzia
Warranty**



malossistore.com/it/it/warranty

**Prodotti riservati
esclusivamente alle
competizioni nei luoghi ad
esse destinate secondo le
disposizioni delle competenti
autorità sportive. Decliniamo
ogni responsabilità per l'uso
improprio.**

**These products are reserved
solely for races in locations
reserved for those purposes
and in accordance with the
regulations issued by the
competent authorities for
sports events. We decline
any and all responsibility for
improper use.**



03/2026 - 7319714